



# INSTRUKCJA OBSŁUGI

## PROFESJONALNYCH ZWIJADEŁ Z PRZEWODEM POLIURETANOWYM ZBROJONYM

AD-1012i 10x6.5mm-12m

AD-1210i 12x8mm-10m

AD-1215i 12x8mm-15m

AD-1315i 13.5x9.5mm-15m

16/64 bar - CIŚN. PRACY / CIŚN. MAX



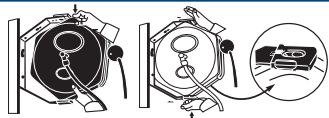
PRZEWÓD PU PRZEMYSŁOWEJ JAKOŚCI WYKONANY Z SUROWCÓW NIEMIECKIEJ FIRMY BASF

> 20.000 ROZWINIĘĆ I ZWINIĘĆ



- DOSKONAŁE USZCZELNIENIE
- WYSOKIEJ JAKOŚCI SPRĘŻYNY
- DODATKOWY MECHANIZM REGULACJI NACIĄGU SPRĘŻYNY

QUICK LOCK - SYSTEM SZYBKIEGO MONTAŻU



**industrial**



**industrial**



Przedstawiamy nową, w pełni profesjonalną linię zwijadeł pneumatycznych Adler Industrial. Są to produkty wysokiej jakości, wykonane z dużą precyzją oraz z zastosowaniem najlepszych materiałów. W skład linii wchodzi cztery modele zwijadeł o różnych średnicach i długościach nawiniętego przewodu.

Zwijadła są wyposażone w poliuretanowe przewody zbrojone. Do ich produkcji zastosowano surowiec niemieckiej firmy BASF, przewody posiadają wysoką odporność ciśnieniową oraz są niezwykle elastyczne.

Doskonałej jakości uszczelnienie, wysokiej jakości sprężyna i dodatkowy mechanizm regulacji sprężyny gwarantują długotrwałą pracę nawet w ciężkich warunkach przemysłowych.

Dodatkowo wyposażone są w system „Quick Lock” umożliwiający szybkie wypięcie z uchwytu montażowego.

### SPECYFIKACJA TECHNICZNA

MODEL	AD-10I2i	AD-12I0i	AD-12I5i	AD-13I5i
KOD PRODUKTU	3I2I.0	3I22.0	3I23.0	3I24.0
ŚREDNICA PRZEWODU	10 x 6.5 mm	12 x 8 mm	12 x 8 mm	13.5 x 9.5 mm
DŁUGOŚĆ PRZEWODU	12 m	10 m	15 m	15 m
MATERIAŁ PRZEWODU	POLIURETAN ZBROJONY (BASF GERMANY)	POLIURETAN ZBROJONY (BASF GERMANY)	POLIURETAN ZBROJONY (BASF GERMANY)	POLIURETAN ZBROJONY (BASF GERMANY)
CIŚNIENIE PRACY	16 bar	16 bar	16 bar	13 bar
CIŚNIENIE MAKSYMALNE	64 bar	64 bar	64 bar	52 bar
WYMIARY	285 x 108 x 330 mm	285 x 108 x 330 mm	370 x 108 x 450 mm	370 x 108 x 450 mm
WAGA NETTO	4.4 kg	4.2 kg	6.0 kg	6.3 kg

### BEZPIECZEŃSTWO

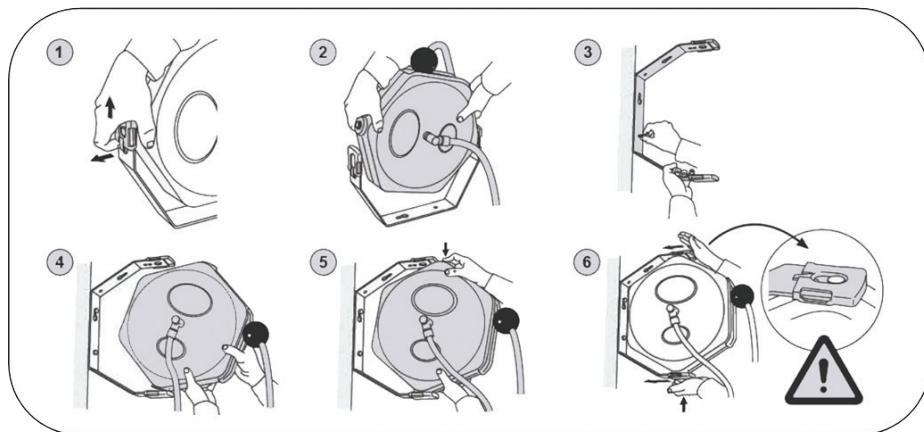
#### UWAGA!

- Zwijadło należy regularnie sprawdzać pod kątem uszkodzeń przewodu i obudowy.
- Przed podjęciem jakichkolwiek prac serwisowych zawsze odłącz zwijadło od źródła powietrza.
- W okresie gwarancyjnym dokonywać napraw tylko w autoryzowanym serwisie.
- Odradzamy wykonywanie samodzielnych napraw zwijadła. Otwieranie obudowy grozi rozwinięciem sprężyny.
- Przed podjęciem jakichkolwiek prac serwisowych zawsze odłącz zwijadło od źródła powietrza.
- Przed otwarciem obudowy zwijadła naciąg sprężyny musi być uwolniony.
- Nie wyjmować zabezpieczenia zwijadła, gdyż zapobiega ono wypadnięciu sprężyny.
- W trosce o środowisko prosimy utylizować zużyty produkt zgodnie z lokalnymi przepisami.
- Warunki gwarancji szczegółowo opisano w Karcie Gwarancyjnej na końcu tej instrukcji.



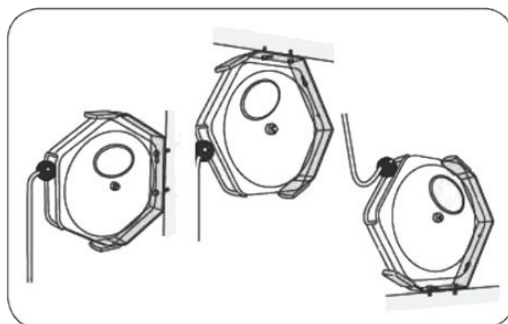
## INSTRUKCJA MONTAŻU

### SPOSÓB WPINANIA I WYPINANIA ZWIJADŁA W UCHWYCIE



### MONTAŻ NA ŚCIANIE, SUFICIE I PODŁODZE

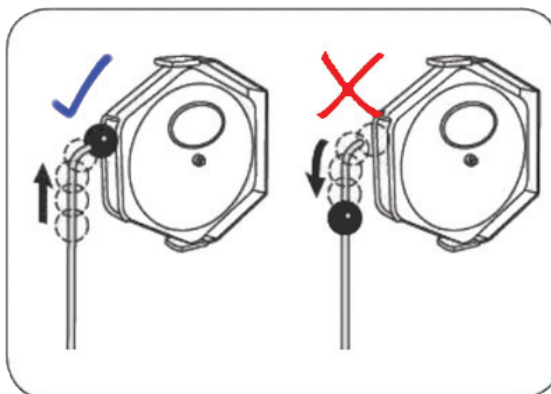
Zwijadło należy montować w wymienionych płaszczyznach zgodnie z rysunkiem.



### SKRACANIE PRZEWODU - PRZESUNIĘCIE KULI ZABEZPIEZAJĄCEJ

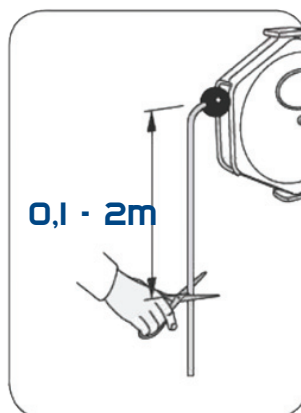
Jeżeli zachodzi konieczność skrócenia przewodu i przy przesunięciu kuli ochronnej „do wewnątrz” należy pamiętać o zmniejszeniu siły naciągu sprężyny o jeden pełny obrót dla każdego metra przesunięcia kuli.

Nigdy nie wolno przesuwania kuli ochronnej na zewnątrz. Należy zachować odcinek między kulą a szybkozłączem.



## OKREŚLENIE ODLEGŁOŚCI MIĘDZY KULĄ, A SZYBKOZŁĄCZEM

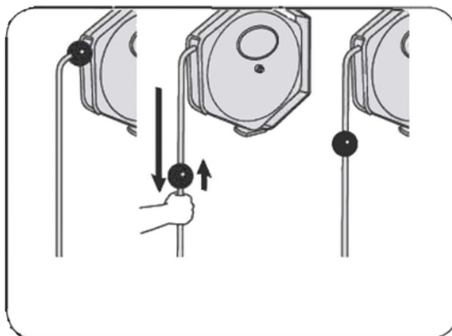
Przewód należy przyciąć do właściwego odcinka wskazanego na rysunku.



## INSTRUKCJA DZIAŁANIA ZWIJADŁA

### ROZWIJANIE PRZEWODU

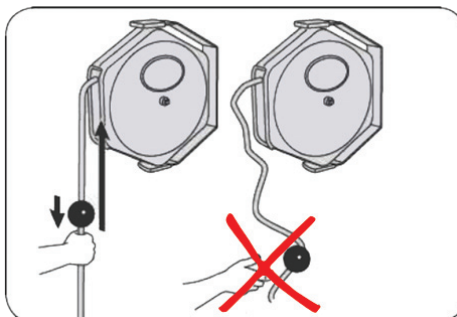
Rozwiń odcinek przewodu trochę dłuższy niż potrzebny, następnie pozwól by lekko się zwinął do momentu, aż mechanizm zablokuje przewód.



### ZWIJANIE PRZEWODU

Delikatnie pociągnij za przewód aby zwolnić mechanizm blokujący, następnie pozwól aby zwinął się powoli do obudowy zwijadła. UWAGA!

Nigdy nie puszczaj przewodu podczas zwiwania, spowoduje to niebezpieczne, zbyt szybkie zwiniecie i może doprowadzić do obrażeń ciała.

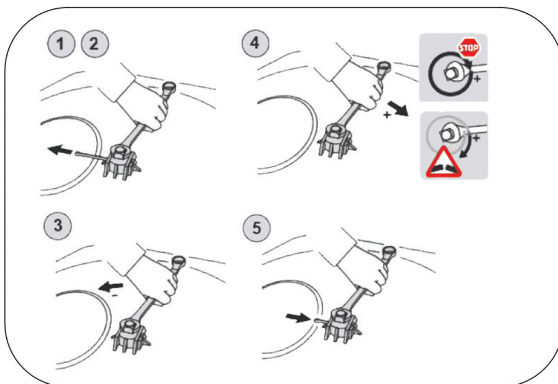


## REGULACJA NACIĄGU SPRĘŻYNY

### UWAGA!

Regulacja naciągu jest niebezpieczną czynnością - najlepiej wykonać ją w autoryzowanym serwisie.

1. Używając klucza 10 mm, delikatnie poluzuj oś do uwolnienia zawleczeni. **Ostrożnie** - cała siła naciągu sprężyny od tego momentu działa na klucz.
2. Trzymając mocno klucz i zwiądło wyjmij zawleczkę.
3. Obróć klucz o 1/2 lub 1 obrót zgodnie z kierunkiem wskazówek zegara aby zwiększyć naciąg, i w kierunku przeciwnym aby zmniejszyć naciąg. Ustawienie fabryczne naciągu sprężyny przy całkowicie zwiniętym przewodzie (kula opiera się na obudowie) wynosi 5 obrotów osi.
4. Ustaw w linii otwór w osi i obudowie zwiądła, wsuń zawleczkę i rozegnij końce.



## DEKLARACJA

Importer firma MAR Sp.j. na podstawie deklaracji producenta deklaruje z pełną odpowiedzialnością, że zwiądła z przewodami poliuretanowymi zbrojonymi Adler Industrial zostały wyprodukowane zgodnie z normą **ISO9001:2008**

Łódź dn. 15.07.2016

MAR Sp.j.  
Grzegorz Kunicki  
*Grzegorz Kunicki*



## KARTA GWARANCYJNA

Ważna na terytorium Polski z dowodem zakupu



MAR Sp.j.

91-604 Łódź, ul. Łódzianka 26

tel.: (42) 659 70 04, 659 90 57

696 487 707

fax: (42) 659 90 58

[www.mar.sklep.pl](http://www.mar.sklep.pl)

e-mail: [biuro@mar.sklep.pl](mailto:biuro@mar.sklep.pl)

Nazwa sprzętu	
Typ / model	
Nr fabryczny	
Data sprzedaży	

Oświadczam,  
że zapoznałem się i akceptuję  
warunki niniejszej gwarancji.

Pieczętka i podpis sprzedawcy

Data i podpis kupującego

### REJESTR NAPRAW

Lp.	Data zgłoszenia	Data wykonania	Opis naprawy	Podpis serwisanta

Druk ważny od 01.10.2015



Firma MAR Sp.j. 91-604 Łódź, ul. Łodzianka 26,  
udziela gwarancji na zakupiony przez Państwa sprzęt na następujących warunkach:

1. Gwarancja jest ważna i obejmuje wyłącznie urządzenia zakupione na terenie Polski.
2. Karta Gwarancyjna ważna jest wyłącznie wtedy, gdy posiada czytelnie i poprawnie wypełnione rubryki, bez zmian i skreśleń. Numer seryjny na produkcie musi być czytelny i zgodny z numerem wpisanym w kartę gwarancyjną.
3. Firma MAR Sp.j. zapewnia sprawne działanie urządzenia, na które wydana jest niniejsza Karta Gwarancyjna, pod warunkiem instalacji oraz korzystania z urządzenia zgodnie z przeznaczeniem i zaleceniami instrukcji obsługi.
4. Okres gwarancji wynosi 24 miesiące od daty zakupu urządzenia.
5. Gwarancja obejmuje wyłącznie wady powstałe z przyczyn tkwiących w sprzedanym urządzeniu, a naprawy wykonywane są wyłącznie przez Autoryzowany Punkt Serwisowy.
6. Klient proszony jest o dostarczenie reklamowanego produktu tylko i wyłącznie Poczta (do 2kg) lub firmą spedycyjną DPD do Autoryzowanego Punktu Serwisowego w oryginalnym opakowaniu lub innym zabezpieczającym przed uszkodzeniem w czasie transportu.
7. Gwarancja nie obejmuje uszkodzeń mechanicznych, transportowych oraz awarii powstałych w wyniku działania czynników zewnętrznych takich jak pożar, przepięcia sieci energetycznej, wyładowania elektryczne, zalanie, działania środków chemicznych, niewłaściwa wentylacja, przeciążenie urządzenia, siły wyższe, a także innych będących poza kontrolą Gwaranta.
8. Gwarancji nie podlegają części eksploatacyjne takie jak dysze, zaciski, uchwyty, wtyczki, elementy przewodów spawalniczych oraz ich wymiana.
9. Instalacja, czyszczenie zewnętrzne jak i wewnętrzne, okresowe przeglądy przewidziane w instrukcji obsługi, oraz sprawdzenie produktu jest czynnością odpłatną. Kosztem takich usług będzie obciążony Klient. Klient może zostać również obciążony kosztami sprawdzenia w punkcie serwisowym produktu reklamowanego, nie posiadającego wad własnych.
10. Nabywca traci prawa gwarancyjne w przypadku dokonania zmian konstrukcyjnych lub napraw poza Autoryzowanym Punktem Serwisowym oraz w przypadku używania urządzenia niezgodnie z zastosowaniem i nieprzestrzeganiem instrukcji obsługi.
11. Naprawa zostanie dokonana w możliwie najkrótszym czasie, nie przekraczającym 14 dni roboczych, licząc od daty przyjęcia sprzętu do naprawy. W przypadku stwierdzenia przez Autoryzowany Serwis braku możliwości naprawy, produkt zostanie wymieniony na nowy, model ten sam lub o zbliżonych, nie gorszych parametrach technicznych. Jeśli wymiana taka nie będzie możliwa, klient otrzyma zwrot zapłaty w miejscu zakupu, po uzgodnieniu tego ze sprzedawcą.
12. Gwarant nie ponosi odpowiedzialności za straty powstałe w wyniku niemożności korzystania z produktu będącego w naprawie.
13. W przypadku zaginięcia Karty Gwarancyjnej nie wydaje się duplikatu.
14. W sprawach nieuregulowanych warunkami niniejszej Karty Gwarancyjnej zastosowanie mają odpowiednie przepisy Kodeksu Cywilnego.
15. Gwarancja nie wyłącza, nie ogranicza ani nie zawieszają uprawnień kupującego wynikających z niezgodności towaru z umową.





**adler<sup>®</sup>**  
**industrial**



**industrial**



**industrial**



[WWW.MAR.SKLEP.PL](http://WWW.MAR.SKLEP.PL)

